

Barriers and facilitators safeguarding children in dental care: Clinical practice, attitudes and cooperation with social welfare services



Foto: Ranju Sharma

ANNE RØNNEBERG

Cand.odont. Anne Rønneberg, klinikkssjef og lektor ved Klinik for allmenn odontologi – barn, Institutt for klinisk odontologi, Avdeling for pedodonti og atferdsfag, Det odontologiske fakultet, Universitet i Oslo, disputerte 16.10.2020 for graden dr.philos. (doctor philosophiae), med avhandlingen *Barriers and facilitators safeguarding children in dental care: clinical practice, attitudes and cooperation with social welfare services.*

Ved dr.philos, har man ikke formelle veiledere som ved ph.d. Imidlertid er det mange å takke, og spesielt fremheves og takkes professor Tiril Willumsen og avdøde professor Ivar Espelid. De har vært til helt uvurderlige hjelp og støtte.

Den offentlige tannhelsetjenesten (DOT) har ansvar for oppfølging av tannhelsen til alle norske barn fra fødsel til 18 år. Tannhelsepersonells atferd er avgjørende for å ivareta barnets beste i tannbehandlingssituasjonen i henhold til FN's Barnekonvensjon (Artikkel 3). Tannhelsepersonell kan oppleve utfordringer når barn og unge trenger operativ tannbehandling, når de har tannbehandlingsfrykt og -angst, og når det er nødvendig med bruk av lokalanestesi og sedasjon. En ytterligere utfordring er mistanke om eventuell barnemishandling.

Hovedmålet med avhandlingen til Anne Rønneberg var å utforske barrierer og forhold i klinisk praksis som er til hinder for å ivareta hensynet til barnets beste. I tillegg ble tannhelsepersonell (tannleger og tannpleiere) og fastleger i Oslo spurt om holdninger og rutiner for rapportering av mistenkt barnemishandling til kommunens barnevernstjeneste, og samarbeidet mellom tannhelse- og barnevernstjenesten.

Avhandlingen består av to spørreskjemabaserte tverrsnittsstudier presentert i fem artikler. Studie 1, artikkel I-III, kartlegger behandlingsoptimaliteter og utfordringer som tannleger i DOT står overfor i møte med

barn og unge i praksis. I studie 2, artikkel IV og V, ble mistanke om barnemishandling og samarbeid med barnevernet undersøkt.

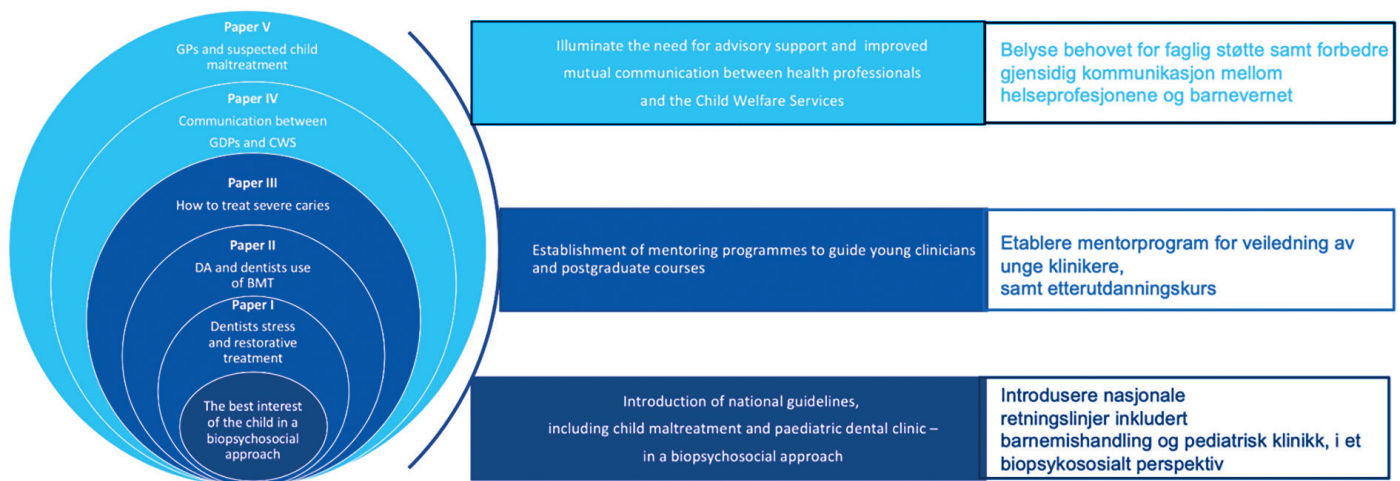
Resultatene i avhandlingen har vist at mange tannleger opplever stress og vanskeligheter ved fyllingsterapi og mangelfull bruk av lokalanestesi blant de yngste barna. Forebygging av smerte, bruk av sedasjon og atferdsteknikker samt henvisning til tannbehandling i generell anestesi er viktig for å forhindre utvikling av angst for tannbehandling. Usikkerhet var en av hovedgrunnene for ikke å melde mistanke om barnemishandling til barnevernet, og både tannleger og leger savnet nasjonale retningslinjer samt mer støtte og gjensidig kommunikasjon med barnevernstjenesten.

Denne konseptuelle modellen (figur under), oppsummerer avhandlingens fem artikler, relasjonene med barnets beste interesse i et biopsykososialt perspektiv i midten, og tenkt overførbarhet til praktisk anvendelse.

Anne Rønneberg har vært godkjent spesialist i pedodonti siden 1999. Gjennom mange år har hun jobbet aktivt for samhandling mellom Den offentlige tannhelsetjenesten og kommunenes barnevernstjenester samt Statens barnehus, ved å belyse tannhelsetjenestens viktige rolle i forbindelse med ulike typer barnemishandling. Hun har etablert et godt og viktig samarbeide med tidligere barneombud Reidar Hjermand og Anne Lindboe, og medvirket til at andre profesjoner samt barneombud i andre land har erkjent tannhelsepersonells viktige rolle ved ulike typer barnemishandling. Hun sitter i Helsedirektoratets arbeidsgruppe i forbindelse med utarbeidelsen av Nasjonal faglig retningslinje for tannhelsetjenester til barn og unge. Hun har mottatt Redd Barnas Eglantyne Jebb-pris (2012) og Karl Evang-prisen (2015) for sitt engasjement.

Ut fra resultater og diskusjon i avhandlingen, kan man tenke at det bør vurderes:

- Å introduseres nasjonale retningslinjer inkludert barnemishandling og pediatrik klinikk, i et biopsykososialt perspektiv
- Etablere mentorprogrammer for veiledning av unge klinikere, samt etterutdanningskurs
- Belyse behovet for faglig støtte med hensyn til mistenkt barnemishandling samt forbedre gjensidig kommunikasjon mellom helseprofesjonene og barnevernet



Figuren illustrerer hvordan barnets beste interesse er et sentralt tema gjennom avhandlingens artikler.

GDPs general dental practitioners, tannleger i artikkel I–III
GP general practitioners, fastleger i artikkel IV
DA dental anxiety, tannbehandlingsangst
BMT behaviour management techniques, tilvenningsteknikker
CWS child welfare services, barnevernstjenesten